

PEX 2020-02

Sauvetage en baie de Somme



Contexte général

Le CTA-CODIS reçoit un appel du CROSS à 17h36 pour quatre kayakistes en difficultés en baie de Somme samedi 11 janvier 2020. En effet, une sortie en mer est organisée le long de la côte avec 8 kayakistes adhérents au club basé à Saint-Valéry-sur-Somme.

Parmi eux, 4 kayakistes se détachent du groupe et ne sont plus vus par leurs camarades depuis 16h30. Leur dernière position connue se situe approximativement face au phare de Brighton. La marée est descendante. La nuit est tombée. Le centre de regroupement des moyens désigné par le CODIS se situe au Hourdel.

Moyens engagés



Points clés du chronogramme

17h36 : Appel du CROSS au CODIS pour 4 kayakistes en difficulté au sud de Cayeux face au phare Brighton.

17h40 : Déclenchement du train de départ pour sauvetage de 4 personnes en baie de Somme marée basse.

18h14 : Message d'ambiance du CDG « *Je suis au hameau du Hourdel, suite à une sortie en mer de 8 kayakistes, 4 manquent à l'appel entre le Hourdel et Cayeux. Les SP ne sont pas engagés, marée basse et nuit tombée. Attendons les moyens aériens, je prends le COS* ».

18h46 : Reconnaissances terrestres au moyen de l'Argo à proximité du phare Brighton. La SNSM effectue des reconnaissances pédestres entre Cayeux et Brighton. Reconnaissances maritimes en cours par les moyens aériens.

19h31 : Les 4 kayakistes sont toujours portés disparus. Le CROSS décide d'engager les vedettes SNSM de Berck et Cayeux. 1^{ères} reconnaissances de l'Argo infructueuses. Deuxième phase de recherche avec une caméra thermique.

20h50 : Les recherches terrestres sont infructueuses et stoppées. Les recherches aériennes se poursuivent.

21h30 : Réengagement des recherches terrestres par le CROSS.

22h54 : Engagement du deuxième Amphibie et d'un SAV3. Point de situation avec le CROSS : La SNSM a stoppé les recherches maritimes, Dragon 76 est attendu sur la zone d'intervention.

22h54 : Découverte d'un kayak vide à Saint-Valéry-Sur-Somme.

22h54 : Découverte de la première victime, un adolescent de 15 ans en hypothermie proche de la digue au niveau du jeu de bois au Crotoy.

23h00 : Découverte d'une seconde victime à 400 mètres en aval de la première. Il s'agit d'un homme décédé dans son kayak.

01h16 : Découverte d'un corps flottant face restaurant « Les tourelles » au Crotoy. Il s'agit de la troisième victime, une femme décédée de 55 ans.

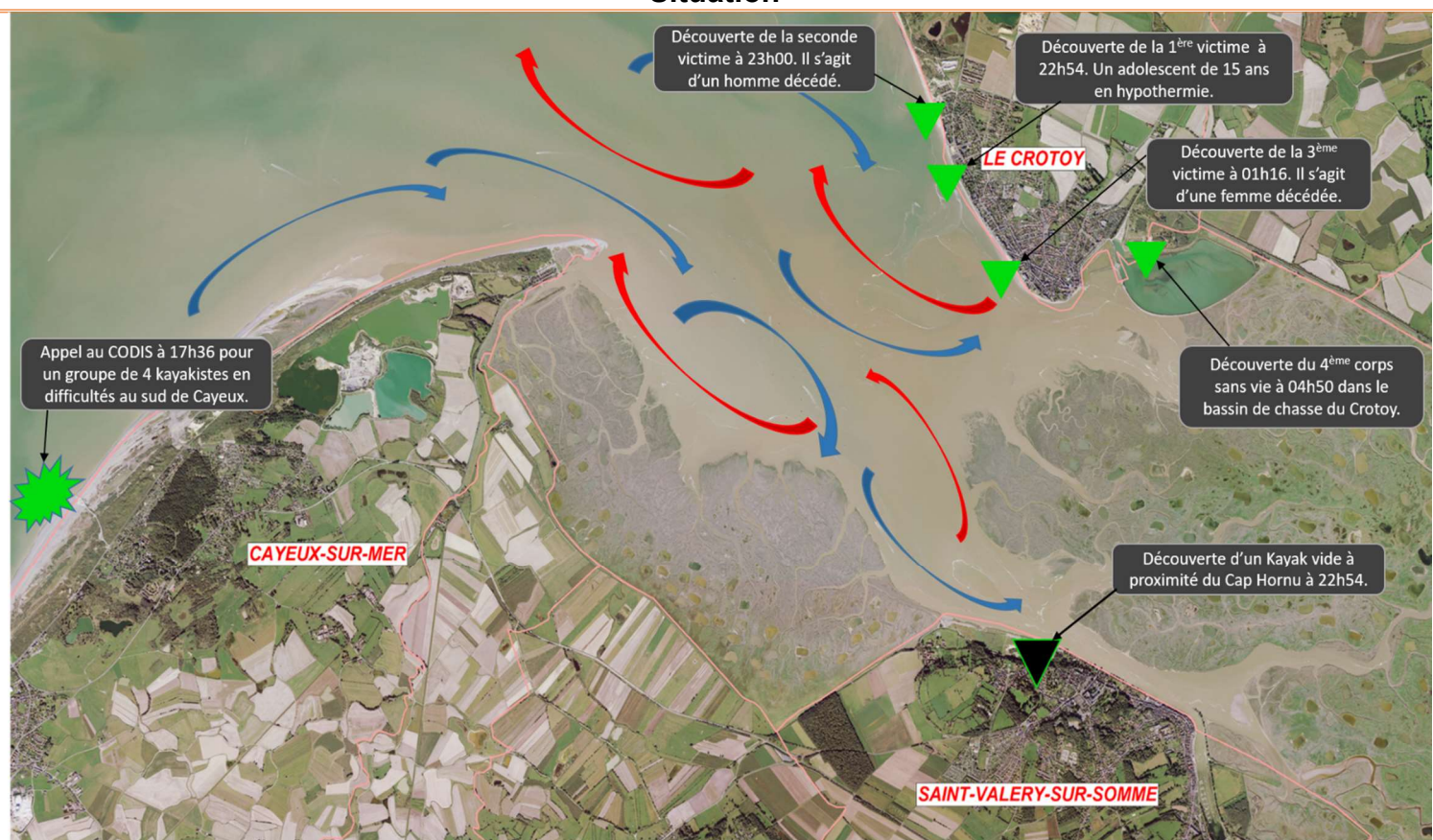
02h08 : L'ensemble des moyens se rassemblent au CRM pour un point de situation.

02h44 : Le chef de colonne s'engage sur l'intervention ainsi qu'une équipe cynotechnique.

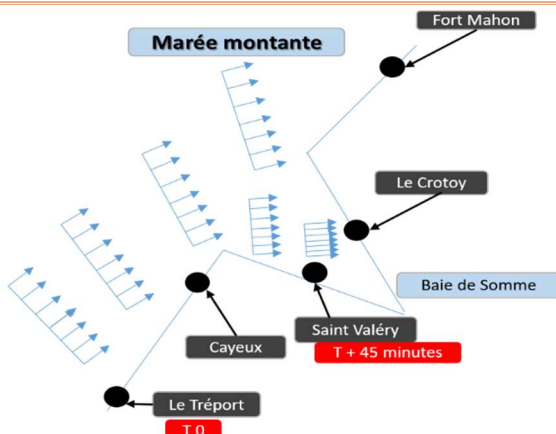
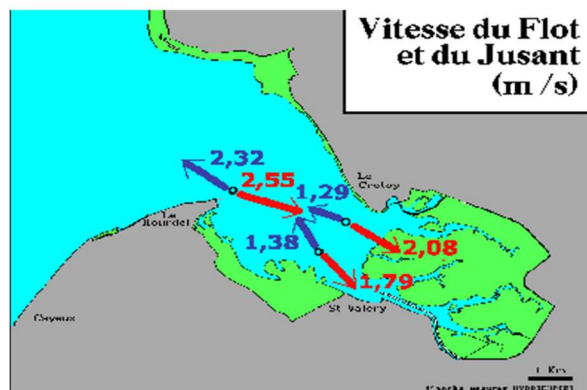
03h00 : Le chef de site s'engage sur l'intervention.



04h49 : Découverte de la quatrième victime décédée au niveau du bassin de chasse au Crotoy.



Situation



Phénomènes des marées en baie de Somme



Éléments favorables	Éléments défavorables
 <ol style="list-style-type: none"> 1. Excellente connaissance du secteur de la part des intervenants. 2. Déclenchement d'une caméra thermique. Utile pour les reconnaissances terrestres notamment pour identifier des silhouettes en pleine nuit. 3. Utilisation des véhicules amphibie. 4. Utilisation maximale des moyens du SDIS dans le cadre d'une intervention pour « sauvetage en baie de Somme ». 5. La communication sur les réseaux sociaux de la Gendarmerie Nationale a permis de mobiliser de nombreux promeneurs. Le jeune homme a été découvert par un badaud. 6. Mobilisation des promeneurs. 7. Actes de médecines légales réalisés par le médecin Sapeur-Pompier. 	 <ol style="list-style-type: none"> 1. Déroulement nocturne de l'intervention. 2. Gestion des marées. 3. Secteur de recherche très vaste. 4. Les embarcations ne sont pas équipées d'éclairage adéquat pour des recherches nocturnes. 5. Gestion et communication interservices complexes en tant que force concourante. 6. Absence d'un représentant de la force menante (CROSS) sur place ne facilitant pas la coordination et les échanges interservices. 7. Déclenchement tardif du renfort commandement. 8. Avaries mécaniques des amphibies (panne GPS pour celui du Saint-Valéry et prise électrique pour le phare de l'Argo du Crotoy). 9. Transmissions radios impossibles avec les micros déportés (bruits/ ambiance humide). 10. Engagement de plus de 15 heures de certains SAV.

Enseignements à tirer	Axes d'améliorations et recommandations
 <ol style="list-style-type: none"> 1. Définir les possibilités d'engagements des équipes cynotechniques en baie de Somme. 2. Réaliser des FMA conjointes des spécialités SAV et CYN. 3. Déclencher un renfort commandement dès que la disparition est avérée, notamment pour les sectorisations et la gestion interservices. 4. Déclencher le conseiller technique. 5. Former l'ensemble des spécialistes SAV à la conduite de l'amphibie. 6. Réaliser des exercices cadres interservices. 7. Déclenchement des équipes cynotechniques. 	 <ol style="list-style-type: none"> 1. Équiper les embarcations amphibies de moyens d'éclairages longue portée. 2. Équiper les embarcations amphibies de moyens de communications de type casque à conduction osseuse. 3. Revoir le train de départ pour « sauvetage en baie de Somme marée basse ». En effet, le train de départ ne prend pas en compte que le BLS est déclenché pour sécuriser l'amphibie. Si l'amphibie est engagé par l'équipe SAV le BLS est inopérant. Prévoir le déclenchement de 2 SAV supplémentaires.

Focus sur le véhicule amphibie ARGO




Les CIS côtiers de Saint-Valéry et du Crotoy sont équipés de l'Argo 8x8 Avenger 700 HD. L'engin le plus récent est équipé de chenilles, cela lui confère d'excellentes capacités de franchissement.

Ils sont utilisés en Baie de Somme pour la reconnaissance et l'assistance à personnes en difficultés et blessées. L'Argo peut être utilisé également en milieu accidenté (galets, zone marécageuse ou inondées, neige).

Ces engins sont équipés d'un moteur 4 temps essence (674 cc, 26 cv) à démarreur électrique. La transmission est automatique. Autonomie (théorique) d'environ 8 heures (réservoir de 27 litres).

Nous avons équipé l'Argo d'un support barquette (Ferno 71) permettant le transport d'une victime allongée et d'un moteur hors bord Yamaha 9.9 cv pour la navigation.

La capacité d'emport est de 4 personnes (victime(s) comprise(s)) sur l'eau et 6 sur terre.